

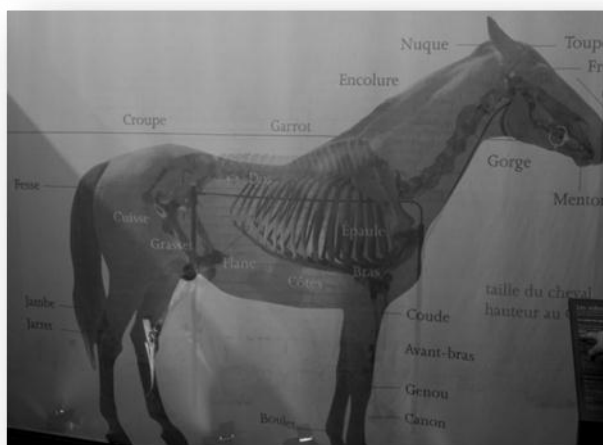
Après deux mois dijonnais et une semaine parisienne, le MESB prend ses quartiers au Haras du Pin !



De gauche à droite, rang du fond : Sébastien, Safae, Aurélie, Pauline, Anne, Paul ;
premier rang : Lola, Alice, Lidiwine, Emilie, Emmanuelle.

La période Dijonnaise, de janvier à février

Malgré les températures hivernales dijonnaises, les étudiants ont pu apprécier une période d'enseignement riche et variée. Découverte ou (re)découverte pour certains de matières générales telles que le management, la communication, la finance ... et des applications spécifiques comme le rationnement, l'immunologie, la digestion ou encore la génétique ... Une approche scientifique très intéressante pour tous, apportant une autre vision du cheval.



Outre l'avancée du projet commandité par notre parrain de promotion, Monsieur Jacques Chartier, en début d'année et par le Conseil d'Orientation et de Perfectionnement (COP), un gros projet a rythmé les semaines : l'Approche Globale d'Exploitation Agricole. En accord avec les dirigeants de l'exploitation agricole, les étudiants sont allés visiter cette exploitation, spécialisée dans l'élevage et l'entraînement des chevaux de sport et les grandes cultures. L'objectif ensuite était de mener un travail de réflexion pour proposer des pistes de développement de l'exploitation sur le long-terme : conduite des pâturages, marketing, rédaction d'un contrat, relation client, embauche d'un salarié... Ce projet était donc l'occasion de mettre en pratique les enseignements reçus, et ce de façon ludique et professionnelle.

Enfin, cette période dijonnaise s'est terminée par la présentation du projet COP devant notre parrain de promotion, Monsieur Jacques Chartier, qui nous avait passé commande en début d'année. Etaient également présent Monsieur Frédéric Chauvel, Monsieur Jacques Bonnet et Madame Véronique Julliand. Cette présentation orale a donc permis d'exposer les résultats de nos recherches, interviews et réflexions, et d'aboutir à un réel échange entre les professionnels et les étudiants.

La semaine à Paris : du lundi 20 au vendredi 24 février 2012

La semaine parisienne fut intense en rencontres et témoignages. Elle a fait suite aux cours de filière et aux premiers stages d'immersion professionnelles, et visait à découvrir l'ensemble de la filière équine, ses réalités et ses acteurs. Ainsi, nous avons pu découvrir plusieurs institutions incontournables, telles que France Galop, le Cheval Français, le PMU, la FNCF, la FFE, la SHF, Equidia, le Laboratoire des Courses Hippiques, le bureau de l'élevage et des activités équestres, l'AFAC ou encore le Ministère de l'Agriculture... A chaque fois très bien accueillis, c'était une excellente occasion pour échanger avec les professionnels. D'ailleurs, pour certains d'entre nous, cette semaine a permis d'affiner les projets d'immersion professionnelle. Enfin, cette semaine, notre parrain de promotion et Monsieur Maupas nous ont fait le plaisir de nous inviter à déjeuner à l'hippodrome de Paris-Vincennes. Nous avons donc pu profiter du meeting hivernal dans un cadre des plus agréables.

Nous étions donc tous ravis de cette semaine intense et de cette belle opportunité qui s'est présentée à nous.

Témoignage d'Anne Maksud : « *Cette semaine de visite des principaux organismes de la filière équine à Paris est une opportunité extraordinaire proposée par le MESB. En quelques jours, j'ai eu l'occasion de rencontrer les personnes clés des grandes familles de la filière et ainsi d'affiner mon projet professionnel* ».

La période Normande : le Haras du Pin, de mars à avril



Les étudiants ont posé leurs valises au « Versailles du Cheval » et découvert ce cadre exceptionnel, mélangeant architecture, formation et chevaux !



En complément des cours formels, les interventions de nombreux professionnels permettent d'approfondir certaines matières, à travers l'exposé de leurs parcours professionnels : droit du travail, fiscalité, création d'entreprise, analyse financière, gestion des ressources humaines, innovation, commerce et marketing. Ce riche mélange d'enseignement et de témoignages donne une vision plus concrète de la filière équine et des enjeux à venir. Les étudiants ont également eu la chance de profiter de différentes visites, telles que le CIRALE, le Laboratoire Franck Duncombe, Arqana, l'ENE ou encore le Haras de Sou. Enfin, l'intervention du Syndicat des Eleveurs a apporté un regard important sur l'actualité de la filière équine.

Témoignage de Paul Lucas : « *Nous avons passé cinq semaines magiques sur un site équestre chargé d'histoires. La diversité des enseignements reçus (fiscalité, législation, innovation, analyse financière, ...), ponctuée par de nombreux témoignages de professionnels de la filière équine ont rendu cette période bas-normande extrêmement enrichissante. Nous attendons désormais avec impatience le départ pour le Kentucky* »



La remise des diplômes de la troisième promotion : le 30 mars 2012 à Arqana



La remise des diplômes s'est effectuée dans la belle villa Pégase d'Arqana. Les étudiants étaient très heureux d'être au côté des nouveaux diplômés, Vladimir Milojevic et Basile Tardivel, et ont bien pensé aux deux autres étudiantes, Marion Lachat et Jennifer Gasc, ne pouvant être présentes ce soir-là. La remise des diplômes s'est terminée par un dîner convivial à Deauville.

Deux mots pour résumer le parcours de la troisième promotion, évoqués par Valdimir Milojevic et Basile Tardivel : volonté et envie de réussir !



La remise s'est déroulée comme suit :

| | | |
|-------|------------------------------------|---|
| 18h15 | Eric Hoyeau - Arqana | Accueil |
| 18h25 | Marc Damians - SHF | MESB : point de vue de parrain de promotion |
| 18h35 | Sophie Engerran | MESB : point de vue d'une ancienne étudiants |
| 18h45 | Frédéric Chauvel - Pôle Hippolia | MESB : point de vue des professionnels |
| 18h55 | Véronique Julliand – AgroSup Dijon | MESB : les liens formation/recherche/transfert dans un établissement d'enseignement supérieur |
| 19h15 | Marc Damians - Véronique Julliand | Remise des titres à Vladimir Milojevic et Basile Tardivel |

A venir ...

Les étudiants se préparent dorénavant à passer cinq semaines à Lexington, au Kentucky, capitale mondiale du cheval. De nombreuses interventions, cours et visites sont programmées pour approcher au mieux la filière équine américaine.

Et pour ceux qui désirent rejoindre le MESB, n'oubliez pas que la date de clôture des inscriptions approche !